

แบบฟอร์มคู่มือการปฏิบัติงานของสำนักงานแรงงานจังหวัด ประจำปีงบประมาณ พ.ศ. ๒๕๖๒  
โครงการขับเคลื่อนกลไกเชิงนโยบายในการป้องกันและแก้ไขปัญหาการค้ามนุษย์ด้านแรงงานไปสู่การปฏิบัติ

ชื่องาน/โครงการ/กิจกรรม โครงการขับเคลื่อนกลไกเชิงนโยบายในการป้องกันและแก้ไขปัญหาการค้ามนุษย์  
ด้านแรงงานไปสู่การปฏิบัติ

๑. วัตถุประสงค์

- ๑.๑ เพื่อสร้างกลไกในการขับเคลื่อนการป้องกันปัญหาการใช้แรงงานบังคับและการค้ามนุษย์ด้านแรงงาน
- ๑.๒ เพื่อติดตามผลการดำเนินงานป้องกันปัญหาการใช้แรงงานบังคับและการค้ามนุษย์ด้านแรงงาน

อย่างเป็นรูปธรรม

๒. ตัวชี้วัดประเมินผลการปฏิบัติราชการของแรงงานจังหวัด ประจำปีงบประมาณ พ.ศ. ๒๕๖๒

๒.๑ ตัวชี้วัดผลผลิต

เชิงปริมาณ

- แผนปฏิบัติการป้องกันการจ้างแรงงานบังคับและการค้ามนุษย์ด้านแรงงาน จังหวัด... จำนวน ๑ แผน

๒.๒ ตัวชี้วัดผลลัพธ์

เชิงคุณภาพ

- ร้อยละของการนำมาตรการ/กิจกรรมที่ระบุไว้ในแผนปฏิบัติการป้องกันการจ้างแรงงานด้านแรงงาน  
ไปสู่การปฏิบัติ
- ร้อยละการเบิกจ่ายงบประมาณเพื่อขับเคลื่อนการป้องกันปัญหาการค้ามนุษย์ด้านแรงงานของ  
สำนักงานแรงงานจังหวัด

วิธีติดตามและประเมินตัวชี้วัด

๑) รอบที่ ๑ (๑ ตุลาคม ๒๕๖๑ - ๓๑ มีนาคม ๒๕๖๒)

ประเมินตามระดับความสำเร็จในการขับเคลื่อนการป้องกันการจ้างแรงงานด้านแรงงาน ดังนี้

ระดับที่ ๑	สำนักงานแรงงานจังหวัด จัดประชุม/ประสานหน่วยงานที่เกี่ยวข้องในพื้นที่ เพื่อจัดทำ แผนปฏิบัติการป้องกันการจ้างแรงงานบังคับและการค้ามนุษย์ด้านแรงงาน ของแต่ละจังหวัด ประจำปีงบประมาณ พ.ศ. ๒๕๖๒ ให้สอดคล้องกับยุทธศาสตร์การป้องกันและแก้ไขปัญหา การค้ามนุษย์ด้านแรงงาน
ระดับที่ ๒	สำนักงานแรงงานจังหวัด เสนอแผนปฏิบัติการฯ ที่ร่วมจัดทำกับหน่วยงานที่เกี่ยวข้องตาม ระดับที่ ๑ ให้ผู้ว่าราชการอนุมัติ/เห็นชอบ
ระดับที่ ๓	สำนักงานแรงงานจังหวัด จัดประชุมหรือประสานหน่วยงานในพื้นที่ เพื่อขับเคลื่อน/ติดตาม การปฏิบัติตามแผนปฏิบัติการฯ ที่ได้รับการอนุมัติ/เห็นชอบจากผู้ว่าราชการจังหวัด และ รายงานผลให้กระทรวงแรงงานทราบทุกเดือน
ระดับที่ ๔	สำนักงานแรงงานจังหวัด ดำเนินการตามระดับที่ ๑ - ๓ และมีการนำมาตรการ/กิจกรรมที่ ระบุไว้ในแผนปฏิบัติการฯ ไปสู่การปฏิบัติไม่น้อยกว่าร้อยละ ๔๐ และมีผลการเบิกจ่าย งบประมาณไม่น้อยกว่าร้อยละ ๔๐
ระดับที่ ๕	สำนักงานแรงงานจังหวัด ดำเนินการตามระดับที่ ๑ - ๓ และมีการนำมาตรการ/กิจกรรมที่ ระบุไว้ในแผนปฏิบัติการฯ ไปสู่การปฏิบัติไม่น้อยกว่าร้อยละ ๔๕ และมีผลการเบิกจ่าย งบประมาณไม่น้อยกว่าร้อยละ ๕๐

๒) รอบที่ ๒ (๑ เมษายน - ๓๐ กันยายน ๒๕๖๒)

ประเมินตามระดับความสำเร็จในการขับเคลื่อนการป้องกันการค้ามนุษย์ด้านแรงงาน ดังนี้

ระดับที่ ๑	สำนักงานแรงงานจังหวัด จัดประชุมหรือประสานหน่วยงานในพื้นที่ เพื่อขับเคลื่อน/ติดตามการปฏิบัติตามแผนปฏิบัติการฯ ของแต่ละจังหวัด ประจำปีงบประมาณ พ.ศ. ๒๕๖๒ อย่างต่อเนื่อง และรายงานผลให้กระทรวงแรงงานทราบทุกเดือน
ระดับที่ ๒	สำนักงานแรงงานจังหวัด ดำเนินการตามระดับที่ ๑ และมีการนำมาตรการ/กิจกรรมที่ระบุไว้ในแผนปฏิบัติการฯ ไปสู่การปฏิบัติไม่น้อยกว่าร้อยละ ๗๐ และมีผลการเบิกจ่ายงบประมาณไม่น้อยกว่าร้อยละ ๘๐
ระดับที่ ๓	สำนักงานแรงงานจังหวัด ดำเนินการตามระดับที่ ๑ และมีการนำมาตรการ/กิจกรรมที่ระบุไว้ในแผนปฏิบัติการฯ ไปสู่การปฏิบัติไม่น้อยกว่าร้อยละ ๗๕ และมีผลการเบิกจ่ายงบประมาณไม่น้อยกว่าร้อยละ ๘๕
ระดับที่ ๔	สำนักงานแรงงานจังหวัด ดำเนินการตามระดับที่ ๑ และมีการนำมาตรการ/กิจกรรมที่ระบุไว้ในแผนปฏิบัติการฯ ไปสู่การปฏิบัติไม่น้อยกว่าร้อยละ ๘๐ และมีผลการเบิกจ่ายงบประมาณไม่น้อยกว่าร้อยละ ๙๐
ระดับที่ ๕	สำนักงานแรงงานจังหวัด ดำเนินการตามระดับที่ ๑ และมีการนำมาตรการ/กิจกรรมที่ระบุไว้ในแผนปฏิบัติการฯ ไปสู่การปฏิบัติไม่น้อยกว่าร้อยละ ๘๕ และมีผลการเบิกจ่ายงบประมาณไม่น้อยกว่าร้อยละ ๙๖

๓. รูปแบบของการทำงาน

๑) สำนักงานแรงงานจังหวัด ขับเคลื่อนการทำงานในลักษณะบูรณาการการทำงานของหน่วยงานที่เกี่ยวข้องผ่านกลไกของศูนย์ปฏิบัติการป้องกันการค้ามนุษย์ด้านแรงงาน จังหวัด..... ที่จัดตั้งจังหวัดละ ๑ แห่ง เพื่อป้องกันและขจัดปัญหาการใช้แรงงานบังคับและการค้ามนุษย์ด้านแรงงานในพื้นที่

๒) ให้ความสำคัญกับการสร้างช่องทางแลกเปลี่ยนข้อมูล/ข่าวสาร ร่วมกับภาคีเครือข่ายภาคเอกชน ภาคประชาชน และภาคประชาสังคม (NGOs) ในพื้นที่ เพื่อหาข่าวการกระทำผิดเกี่ยวกับการใช้แรงงานบังคับและการค้ามนุษย์

๓) จัดให้มีการร่วมบูรณาการตรวจสอบสถานประกอบกิจการ/นายจ้างกลุ่มเสี่ยงในพื้นที่ ตามการข่าวที่ได้รับจากภาคีเครือข่ายในพื้นที่ รวมทั้งกำหนดแผนการตรวจบูรณาการและดำเนินการตรวจตามแผนร่วมกัน

๔) ร่วมบูรณาการจัดตั้งชุดติดตามและตรวจสอบจับกุมแรงงานต่างด้าวผิดกฎหมายและการค้ามนุษย์ในจังหวัด ตามคำสั่ง คสช. ๑๐๑/๒๕๕๗ ตามเป้าหมายที่สำนักงานจัดหางานจังหวัดกำหนดร่วมกับหน่วยงานด้านความมั่นคงและฝ่ายปกครองในพื้นที่

๕) สร้างการรับรู้ให้กับแรงงานหรือสถานประกอบกิจการ โดยการจัดทำสื่อประชาสัมพันธ์เผยแพร่ ควบคู่ไปกับการณรงค์สร้างจิตสำนึกและประชาสัมพันธ์ผ่านช่องทางการสื่อสารท้องถิ่น รวมทั้งร่วมส่งเสริมให้สถานประกอบกิจการจัดทำแนวปฏิบัติการใช้แรงงานที่ดี (GLP)



**๖. การรายงานผล**

๑) สำนักงานแรงงานจังหวัด รายงานผลการดำเนินการขับเคลื่อนแผนปฏิบัติการป้องกันการใช้แรงงานบังคับและการค้ามนุษย์ด้านแรงงานของแต่ละจังหวัด.... ประจำปีงบประมาณ พ.ศ. ๒๕๖๒ (รายเดือน) ผ่านระบบออนไลน์ให้กระทรวงแรงงานทราบ ทุกวันที่ ๕ ของเดือน

๒) สำนักงานแรงงานจังหวัด รายงานสรุปผลการดำเนินงานประจำปีงบประมาณ พ.ศ. ๒๕๖๒ (รายปี) ให้กระทรวงแรงงานทราบ ภายในเดือนกันยายน ๒๕๖๒ (๑ ครั้ง/เล่ม)

๗. พื้นที่ดำเนินการ: ส่วนภูมิภาค (๗๖ จังหวัด)

๘. หน่วยงานรับผิดชอบ: กองยุทธศาสตร์และแผนงาน กลุ่มงานพัฒนายุทธศาสตร์  
ศูนย์บัญชาการป้องกันการค้ามนุษย์ด้านแรงงาน (ศปคร.)  
โทรศัพท์: ๐ ๒๒๓๒ ๑๐๗๕, ๑๐๙๙  
โทรสาร: ๐ ๒๒๔๘ ๑๓๗๘  
ไปรษณีย์อิเล็กทรอนิกส์ ccpl.mol@gmail.com

**๙. เอกสารแนบ**

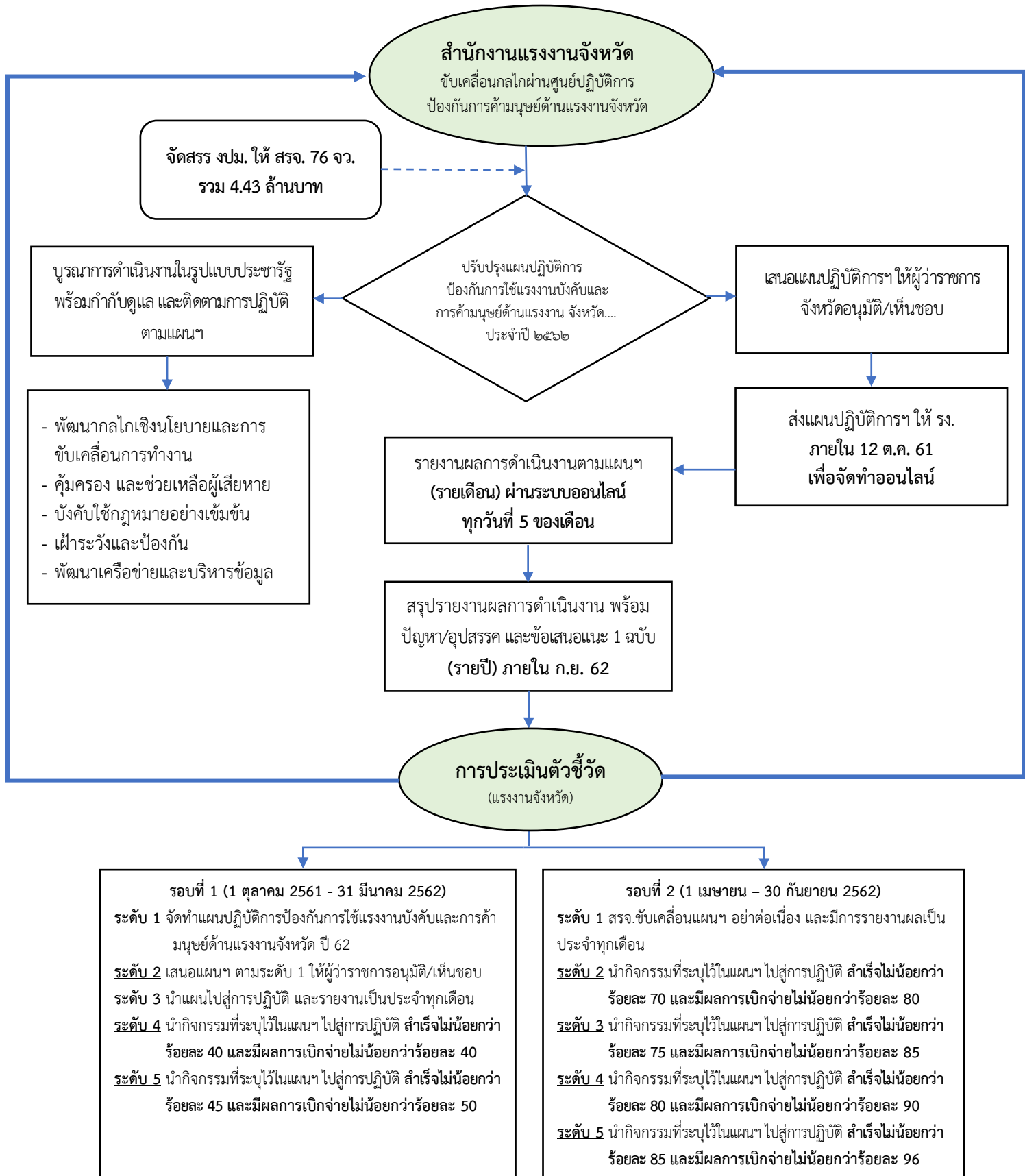
๙.๑ **แบบฟอร์ม ๑** (ตัวอย่าง) แผนปฏิบัติการป้องกันการใช้แรงงานบังคับและการค้ามนุษย์ด้านแรงงานจังหวัด.... ประจำปีงบประมาณ พ.ศ. ๒๕๖๒

๙.๒ **แบบฟอร์ม ๒** แบบรายงานตามแผนปฏิบัติการป้องกันการใช้แรงงานบังคับและการค้ามนุษย์ด้านแรงงานจังหวัด.... ประจำปีงบประมาณ พ.ศ. ๒๕๖๒

๙.๓ **แบบฟอร์ม ๓** แบบรายงานสรุปผลการดำเนินงานประจำปีงบประมาณ พ.ศ. ๒๕๖๒ จังหวัด....

-----

โครงการขับเคลื่อนกลไกเชิงนโยบายในการป้องกันและแก้ไขปัญหาการค้ำมนุษย์ด้านแรงงานไปสู่การปฏิบัติ  
 กองยุทธศาสตร์และแผนงาน กลุ่มงานพัฒนายุทธศาสตร์  
 ศูนย์บัญชาการป้องกันการค้ามนุษย์ด้านแรงงาน



**รอบที่ 1 (1 ตุลาคม 2561 - 31 มีนาคม 2562)**  
**ระดับ 1** จัดทำแผนปฏิบัติการป้องกันการใช้แรงงานบังคับและการค้ามนุษย์ด้านแรงงานจังหวัด ปี 62  
**ระดับ 2** เสนอแผนฯ ตามระดับ 1 ให้ผู้ว่าราชการอนุมัติ/เห็นชอบ  
**ระดับ 3** นำแผนไปสู่การปฏิบัติ และรายงานเป็นประจําทุกเดือน  
**ระดับ 4** นำกิจกรรมที่ระบุไว้ในแผนฯ ไปสู่การปฏิบัติ สำเร็จไม่น้อยกว่าร้อยละ 40 และมีผลการเบิกจ่ายไม่น้อยกว่าร้อยละ 40  
**ระดับ 5** นำกิจกรรมที่ระบุไว้ในแผนฯ ไปสู่การปฏิบัติ สำเร็จไม่น้อยกว่าร้อยละ 45 และมีผลการเบิกจ่ายไม่น้อยกว่าร้อยละ 50

**รอบที่ 2 (1 เมษายน - 30 กันยายน 2562)**  
**ระดับ 1** สรจ.ขับเคลื่อนแผนฯ อย่างต่อเนื่อง และมีกรารายงานผลเป็นประจําทุกเดือน  
**ระดับ 2** นำกิจกรรมที่ระบุไว้ในแผนฯ ไปสู่การปฏิบัติ สำเร็จไม่น้อยกว่าร้อยละ 70 และมีผลการเบิกจ่ายไม่น้อยกว่าร้อยละ 80  
**ระดับ 3** นำกิจกรรมที่ระบุไว้ในแผนฯ ไปสู่การปฏิบัติ สำเร็จไม่น้อยกว่าร้อยละ 75 และมีผลการเบิกจ่ายไม่น้อยกว่าร้อยละ 85  
**ระดับ 4** นำกิจกรรมที่ระบุไว้ในแผนฯ ไปสู่การปฏิบัติ สำเร็จไม่น้อยกว่าร้อยละ 80 และมีผลการเบิกจ่ายไม่น้อยกว่าร้อยละ 90  
**ระดับ 5** นำกิจกรรมที่ระบุไว้ในแผนฯ ไปสู่การปฏิบัติ สำเร็จไม่น้อยกว่าร้อยละ 85 และมีผลการเบิกจ่ายไม่น้อยกว่าร้อยละ 96



ที่	ประเด็นกิจกรรม (สอดคล้องกับยุทธศาสตร์การป้องกันและแก้ไขปัญหาการค้ามนุษย์ ด้านแรงงาน พ.ศ.๒๕๕๙-๒๕๖๓ ในส่วนที่เกี่ยวข้องกับจังหวัด)	โครงการ/กิจกรรม	เป้าหมาย											รวม	หน่วยนับ	หน่วยงาน รับผิดชอบ		
			๒๕๖๑			๒๕๖๒												
			ต.ค.	พ.ย.	ธ.ค.	ม.ค.	ก.พ.	มี.ค.	เม.ย.	พ.ค.	มิ.ย.	ก.ค.	ส.ค.				ก.ย.	
๕	การตรวจตามคำสั่ง คสช. ๑๐๑/๒๕๕๗	๑) หาข่าว และกำหนดเป้าหมายการตรวจร่วมกับหน่วยงานด้านความมั่นคงและฝ่ายปกครองในพื้นที่ พร้อมทั้งจัดทำแผนตรวจตามการข่าว	๑	-	-	-	-	-	-	-	-	-	-	-	-	๑	ครั้ง	สจจ.
		๒) บูรณาการตรวจตามแผนที่กำหนดร่วมกัน	-	๖	๖	๖	๖	๖	๖	๖	๖	๖	๖	๖	-	๖๐	ครั้ง	สจจ.
		- ตลาดสด	-	๒	๒	๒	๒	๒	๒	๒	๒	๒	๒	๒	-	๒๐	ครั้ง	
		- ตลาดนัด	-	๒	๒	๒	๒	๒	๒	๒	๒	๒	๒	๒	-	๒๐	ครั้ง	
		- หาบเร่แผงลอย	-	๒	๒	๒	๒	๒	๒	๒	๒	๒	๒	๒	-	๒๐	ครั้ง	
		(เพิ่มเติมได้)																
ยุทธศาสตร์ที่ ๔ : การเฝ้าระวังและป้องกันไม่ให้แรงงานกลุ่มเสี่ยงเข้าสู่กระบวนการค้ามนุษย์																		
๖	สร้างการรับรู้ให้กับแรงงานหรือสถานประกอบกิจการ	๑) จัดทำสื่อประชาสัมพันธ์ สร้างการรับรู้เกี่ยวกับการค้ามนุษย์	-	๑	๑	๑	๑	๑	๑	๑	๑	๑	๑	๑	๑	๑๐	ครั้ง	สจจ.
		- สื่อสิ่งพิมพ์ (แผ่นพับ/โปสเตอร์/ไวนิล)	-	-	๑	-	-	-	๑	-	-	-	-	-	-	๒	ครั้ง	
		- สื่อโซเชียล	-	๑	-	๑	๑	๑	-	๑	๑	๑	-	-	-	๖	ครั้ง	
		(เพิ่มเติมได้)																
		๒) รณรงค์ ประชาสัมพันธ์ผ่านช่องทางอื่น ๆ	-	๑	๑	๑	๑	๑	๑	๑	๑	๑	๑	๑	-	๑๐	ครั้ง	สจจ./
		- หนังสือพิมพ์ท้องถิ่น	-	๑	-	๑	-	๑	-	๑	-	๑	-	-	๕	ครั้ง	สจจ./	
		- วิทยุชุมชน	-	-	๑	-	๑	-	๑	-	๑	-	๑	-	๕	ครั้ง	สสค.	
		(เพิ่มเติมได้)																
๗	ส่งเสริมแนวปฏิบัติการใช้แรงงานที่ดี (GLP) และมาตรฐานแรงงานไทย (TLS) ในสถานประกอบกิจการ	๑) ส่งเสริมสถานประกอบการนำแนวปฏิบัติการใช้แรงงานที่ดีไปใช้ (GLP)	-	๒	-	๒	-	๒	-	๒	-	๒	-	-	๑๐	แห่ง	สจจ./	
		๒) ส่งเสริมสถานประกอบกิจการจัดมาตรฐานแรงงานไทย (TLS)	-	-	๒	-	๒	-	๒	-	๒	-	๒	-	๑๐	แห่ง	สสค.	
		๓) รณรงค์/สร้างการรับรู้ให้สถานประกอบการให้นำ GLP/TLS ไปใช้	-	๒	๒	๒	๒	๒	๒	๒	๒	๒	๒	-	๒๐	ครั้ง		
		(เพิ่มเติมได้)																
ยุทธศาสตร์ที่ ๕ : การพัฒนาเครือข่ายและบริหารข้อมูล																		
๘	จัดทำทะเบียนรายชื่อภาคีเครือข่ายหน่วยงานภาครัฐ ภาคเอกชน และภาคประชาสังคม (NGOs) ในพื้นที่ให้เป็นปัจจุบัน	๑) ขยายเครือข่ายในกลุ่มอื่น ๆ ตามที่เห็นสมควร อาทิ อสม. NGOs กำนัน และผู้ใหญ่บ้าน	๑	-	-	-	-	-	-	-	-	-	-	-	๑	ครั้ง	สจจ.	
		๒) จัดทำ/ปรับปรุงทะเบียนเครือข่ายให้เป็นปัจจุบัน	๑	-	-	-	-	-	-	-	-	-	-	-	๑	เล่ม	สจจ.	
๙	ส่งเสริม/สนับสนุนการจัดเวทีหรือสร้างช่องทางแลกเปลี่ยนข้อมูล/ข่าวสารระหว่างภาคีเครือข่าย	๑) จัดประชุม/สัมมนาให้ความรู้เกี่ยวกับการป้องกันการค้ามนุษย์ ให้กับภาคีเครือข่าย ทั้งใหม่และเก่า	-	-	๑	-	-	-	-	-	-	-	-	-	๑	ครั้ง	สจจ.	
		๒) สร้างช่องทางการแจ้งเบาะแสที่เกี่ยวข้องกับกระบวนการค้ามนุษย์ ผ่านกลุ่ม LINE	-	-	๑	-	-	-	-	-	-	-	-	-	๑	ช่องทาง	สจจ.	
		(เพิ่มเติมได้)																

หมายเหตุ ขอให้ สจจ. จัดส่งแผนฯ และ Gmail ของเจ้าหน้าที่บันทึกข้อมูล ให้กองยุทธศาสตร์และแผนงาน ภายในวันที่ ๑๒ ตุลาคม ๒๕๖๑ เพื่อจะได้ประมวลผลจัดทำระบบรายงานผลออนไลน์ ต่อไป

Gmail:..... ผู้รับผิดชอบ..... ตำแหน่ง..... โทร.....







แบบรายงานสรุปผลการดำเนินงานประจำปี ๒๕๖๒  
ศูนย์ปฏิบัติการป้องกันการค้ามนุษย์ด้านแรงงาน จังหวัด.....

๑. บทสรุปผู้บริหาร

.....  
.....  
.....

๒. ผลการดำเนินงาน

ยุทธศาสตร์ที่ ๑ : การพัฒนากลไกเชิงนโยบายและการขับเคลื่อนการทำงาน

๑) .....

๒) .....

.....  
.....

ยุทธศาสตร์ที่ ๒ : การคุ้มครอง แก้ไขปัญหา และช่วยเหลือ

๑) .....

๒) .....

.....  
.....

ยุทธศาสตร์ที่ ๓ : การบังคับใช้กฎหมายอย่างมีประสิทธิภาพและประสิทธิผล

๑) .....

๒) .....

.....  
.....

ยุทธศาสตร์ที่ ๔ : การเฝ้าระวังและป้องกันไม่ให้แรงงานกลุ่มเสี่ยงเข้าสู่กระบวนการค้ามนุษย์

๑) .....

๒) .....

.....  
.....

ยุทธศาสตร์ที่ ๕ : การพัฒนาเครือข่ายและบริหารข้อมูล

๑) .....

๒) .....

.....  
.....

๓. ปัญหา/อุปสรรค (ถ้ามี)

.....  
.....  
.....

๔. ข้อเสนอแนะ (ถ้ามี)

.....  
.....  
.....